



Normfall 7

Kurzanleitung

**Parallelbetrieb von Normfall 5 und Normfall 7 auf demselben
Computer**



Vorbemerkungen

Während der Umstellungs- und Migrationsphase werden in vielen Fällen für eine Weile beide Versionen von Normfall (5 und 7) auf den betroffenen Computern installiert sein und auch betrieben werden.

In der Tat können Normfall 5 und Normfall 7 parallel auf demselben Computer installiert und betrieben werden. Jedoch ist eine beliebige Verwendung beider Versionen im Wechsel ohne vorherige Vorbereitung nicht vollständig möglich. Ohne bestimmte, vorbereitende Schritte stehen sonst diverse Funktionen in Normfall 5 bzw. Normfall 7 nicht zur Verfügung.

Diese Kurzanleitung erklärt Schritt für Schritt, welche Maßnahmen ausgeführt werden müssen, damit bei einer solchen Parallelinstallation entweder Normfall 5 oder Normfall 7 ohne Einschränkungen eingesetzt werden kann, nachdem zuvor die jeweils andere Version verwendet wurde.

Die notwendigen Einstellungen beziehen sich primär auf die **Normfall Plug-ins** der Versionen 5 und 7. Diese können nicht simultan in den jeweiligen Anwendungen (MS Office, Internet Explorer, usw.) betrieben und verwendet werden. Es ist vielmehr eine Entweder-oder-Situation.

Voraussetzungen

In den folgenden Erläuterungen wird davon ausgegangen, dass bereits beide Normfall Versionen in der jeweils aktuellsten Fassung auf dem Computer installiert und grundsätzlich betriebsbereit sind. Die jeweils aktuellen Downloads für Normfall 5 und 7 stehen in der Website der Fa. Normfall GmbH (www.normfall.de) zur Verfügung.

Die Reihenfolge der Installationen ist nicht zwingend vorgeschrieben (beide Varianten sind technisch möglich), jedoch empfehlen wir die Reihenfolge

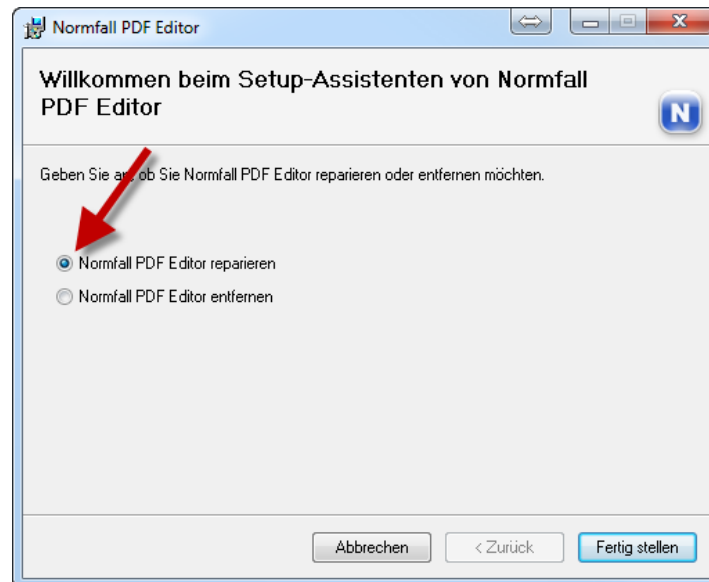
1. Normfall 5
2. Normfall 7

Diese Reihenfolge wird meist ohnehin per Se vorhanden sein, da Normfall 5 sicherlich bereits installiert war, bevor Normfall 7 installiert wurde.

Ferner wird empfohlen, dass das verwendete Benutzerkonto über lokale Administrator-Rechte verfügt, da ansonsten die Umschaltung der Plug-ins u.U. nicht in jedem Fall funktionieren wird.

Normfall PDF Editor 5 Installation erneuern

Wenn auch der Normfall PDF Editor in beiden Versionen zum Einsatz kommen soll, muss aus technischen Gründen nach jeder (Neu- oder Upgrade-)Installation von Normfall 7 die Installation des Normfall PDF Editor 5 aktualisiert werden. Dazu reicht es aus, die .MSI-Datei der PDF Editor 5 Installation auszuführen und eine **Reparatur** durchzuführen.



Anmerkung:

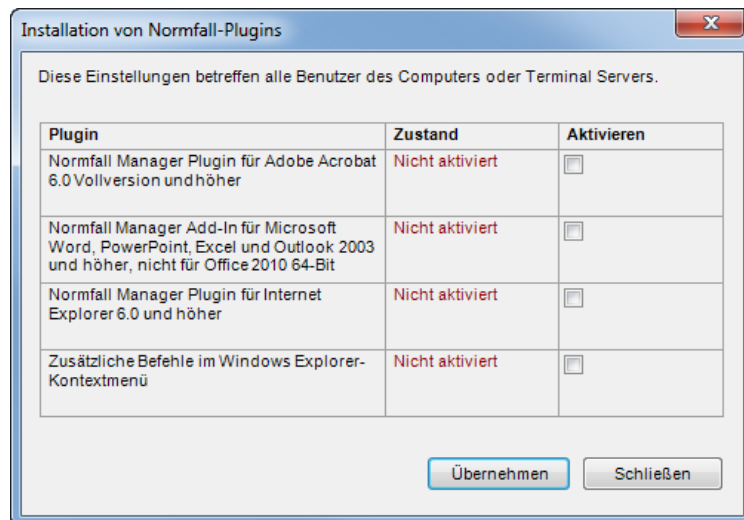
In Kürze wird eine angepasste Version des Normfall PDF Editor 5 zur Verfügung stehen, nach deren Installation diese Reparatur nicht mehr nötig ist, nachdem Normfall 7 installiert wurde.

Wechsel von Normfall 5 nach Normfall 7

In diesem Fall müssen zunächst die Normfall Plug-ins der Version 5 deaktiviert, und anschließend die Normfall Plug-ins der Version 7 aktiviert werden.

Bitte beenden Sie zunächst alle laufenden Anwendungen; insbesondere Normfall, MS Office Anwendungen, den Internet Explorer und den Windows Explorer.

Starten Sie dann den Normfall Manager 5 und benutzen Sie anschließend das Kommando **Plugin-Installation** im Menü **Extras**. Es erscheint der Dialog für die Plug-in Installation von NF 5.

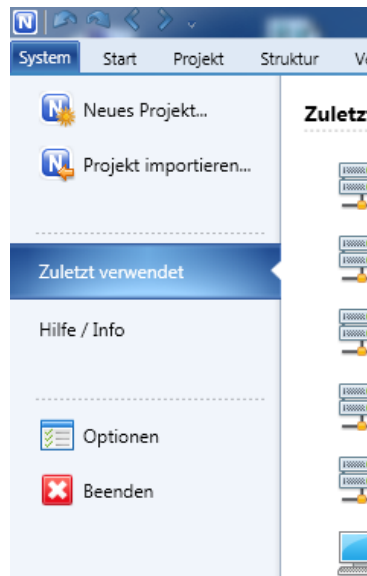


Entfernen Sie hier alle vorhandenen Häkchen und bestätigen Sie anschließend mit **Übernehmen** und **Schließen**. Wenn Ihr Benutzerkonto über keine lokalen Administrator-Berechtigungen verfügt, müssen Sie zunächst mit **Ändern** den Dialog freigeben. Alternativ bzw. wenn dies nicht funktioniert, können Sie den Normfall Manager 5 auch mit Rechtsklick auf dessen Icon und Verwendung der Option **Als Administrator ausführen** starten (siehe auch diesbezügliche Erläuterungen im Kapitel *Voraussetzungen*).

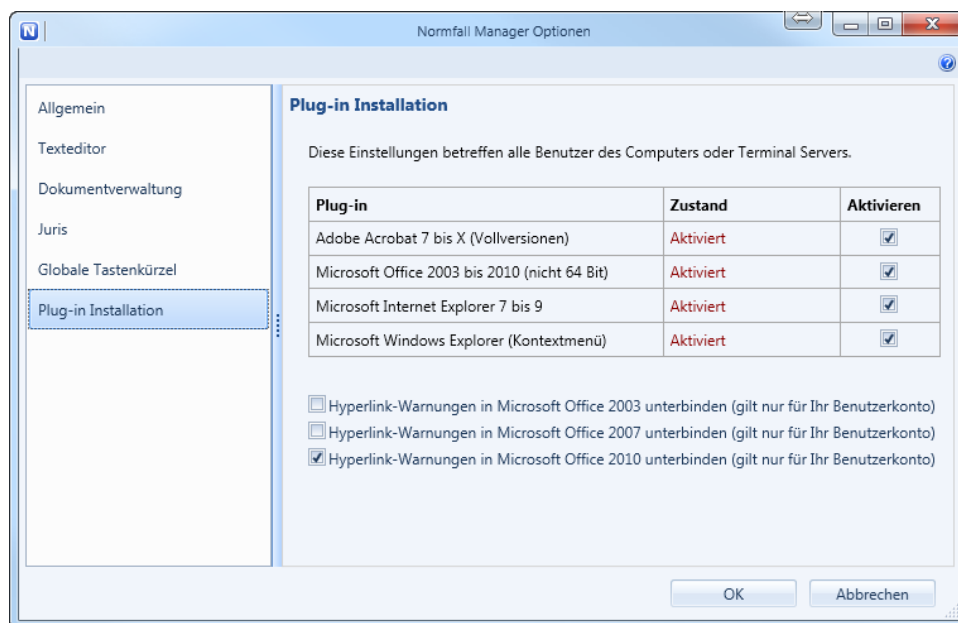
Beenden Sie anschließend den Normfall Manager 5.

Nun starten Sie den Normfall Manager 7. Dies sollte mit lokalen Administrator-Rechten erfolgen (siehe auch Erläuterungen oben). Alternativ können Sie den Normfall Manager 7 auch mit Rechtsklick auf dessen Icon und Verwendung der Option **Als Administrator ausführen** starten (siehe auch diesbezügliche Erläuterungen im Kapitel *Voraussetzungen*).

Nach dessen Start wechseln Sie auf den Menüreiter **System** (ganz links oben) und verwenden dort das Kommando **Optionen**.



Es erscheint der Dialog **Normfall Manager Optionen**. Wechseln Sie dort links in die Rubrik **Plug-in Installation**.



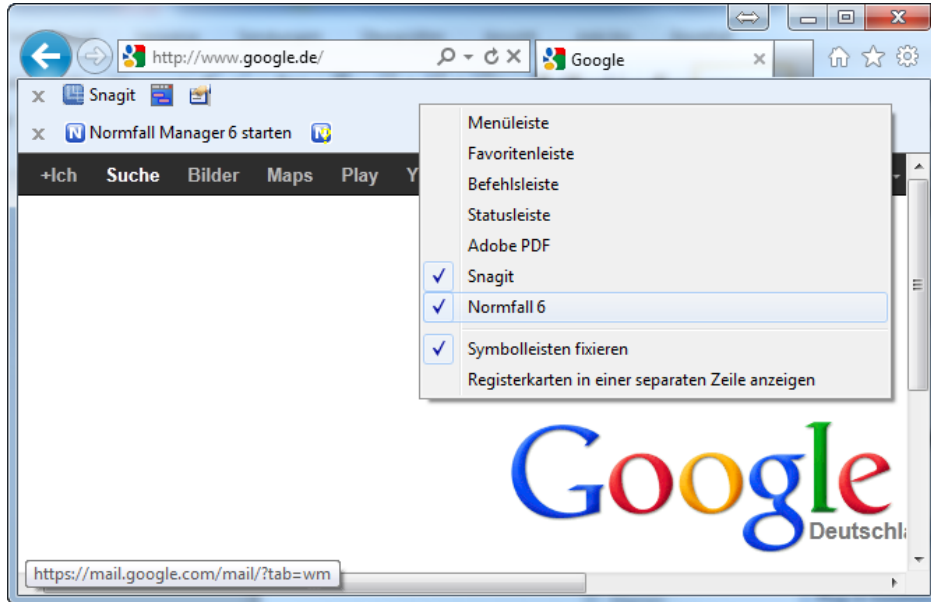
Setzen Sie nun in allen erreichbaren bzw. aktiven Feldern die Häkchen (Spalte **Aktivieren** in der Tabelle), soweit sie noch nicht gesetzt sind. Zusätzlich können Sie noch Hyperlink-Warnungen in MS Office unterdrücken lassen; dies ist hier jedoch nicht entscheidend.

Bestätigen Sie anschließend mit **OK** und beenden Sie den Normfall Manager 7.

Normfall 7 kann nun verwendet werden.

Anmerkung:

Das Plug-in zu Normfall 7 für den Internet Explorer ist u.U. nicht sofort sichtbar. In diesem Fall können Sie es z.B. mit einem Rechtsklick auf den freien Bereich unter der Titelleiste des Browsers einblenden (Häkchen setzen). Gilt für den IE 8 und 9.



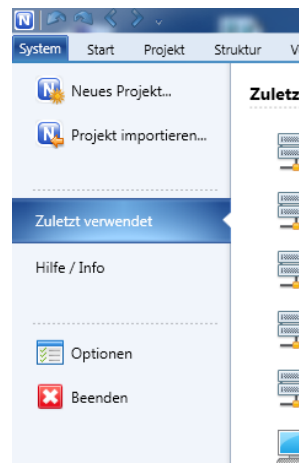
Wechsel von Normfall 7 nach Normfall 5

In diesem Fall müssen zunächst die Normfall Plug-ins der Version 6 deaktiviert, und anschließend die Normfall Plug-ins der Version 5 aktiviert werden.

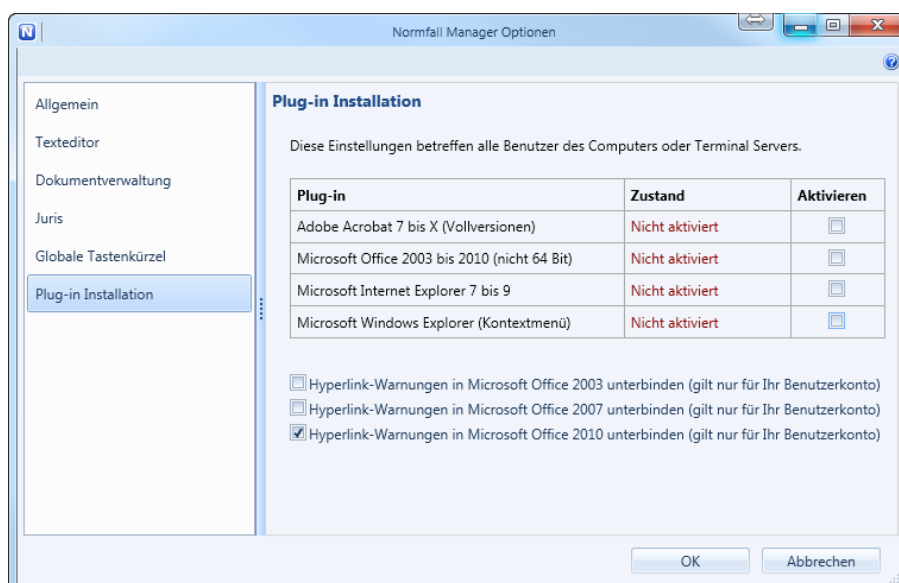
Bitte beenden Sie zunächst alle laufenden Anwendungen; insbesondere Normfall, MS Office Anwendungen, den Internet Explorer und den Windows Explorer.

Starten Sie zunächst den Normfall Manager 7. Dies sollte mit lokalen Administrator-Rechten erfolgen (siehe auch Erläuterungen oben). Alternativ können Sie den Normfall Manager 7 auch mit Rechtsklick auf dessen Icon und Verwendung der Option **Als Administrator ausführen** starten (siehe auch diesbezügliche Erläuterungen im Kapitel *Voraussetzungen*).

Nach dessen Start wechseln Sie auf den Menüreiter **System** (ganz links oben) und verwenden dort das Kommando **Optionen**.



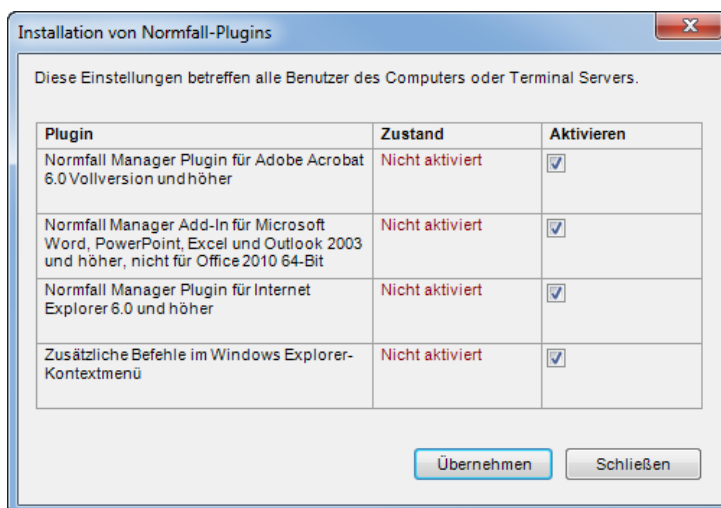
Es erscheint der Dialog **Normfall Manager Optionen**. Wechseln Sie dort links in die Rubrik **Plug-in Installation**.



Entfernen Sie nun in allen erreichbaren bzw. aktiven Feldern die Häkchen (Spalte **Aktivieren** in der Tabelle), soweit sie gesetzt sind.

Bestätigen Sie anschließend mit **OK** und beenden Sie den Normfall Manager 7.

Starten Sie dann den Normfall Manager 5 und benutzen Sie anschließend das Kommando **Plugin-Installation** im Menü **Extras**. Es erscheint der Dialog für die Plug-in Installation von NF 5.



Setzen Sie nun in allen erreichbaren bzw. aktiven Feldern die Häkchen und bestätigen Sie anschließend mit **Übernehmen** und **Schließen**. Wenn Ihr Benutzerkonto über keine lokalen Administrator-Berechtigungen verfügt, müssen Sie zunächst mit **Ändern** den Dialog freigeben. Alternativ bzw. wenn dies nicht funktioniert, können Sie den Normfall Manager 5 auch mit Rechtsklick auf dessen Icon und Verwendung der Option **Als Administrator ausführen** starten (siehe auch diesbezügliche Erläuterungen im Kapitel *Voraussetzungen*).

Beenden Sie anschließend den Normfall Manager 5.

Normfall 5 kann nun verwendet werden.

Anmerkung:

Das Plug-in zu Normfall 5 für den Internet Explorer ist u.U. nicht sofort sichtbar. In diesem Fall können Sie es z.B. mit einem Rechtsklick auf den freien Bereich unter der Titelleiste des Browsers einblenden (Häkchen setzen). Gilt für den IE 8 und 9.

